

SMART RURAL 21



**ACTION PRÉPARATOIRE CONCERNANT LES ZONES
RURALES INTELLIGENTES DE 21^E SIÈCLE (2020–22)**

Soutenir les villages intelligents en Europe

www.smartrural21.eu

VILLAGES INTELLIGENTS & LE PROJET SMART RURAL 21

Au cours des dernières années, le **concept de "Smart Villages" (Villages Intelligents)** a été **largement discuté** aux niveaux européen, national, régional et local. Plusieurs **communautés locales ont été attirées par ce concept** et ont commencé à travailler activement pour l'appliquer dans leur contexte local. Les États membres et les autorités régionales réfléchissent de plus en plus à **la meilleure façon de soutenir les villages intelligents par le biais de la politique agricole commune, de la politique de cohésion et au-delà**. Les villages intelligents sont largement acceptés et promus en tant qu'instrument clé du développement territorial mené par les communautés locales.

Au niveau européen, **le concept a été lancé à l'initiative du Parlement européen et soutenu par la Commission européenne (DG AGRI)** par l'intermédiaire du groupe de travail thématique du Réseau européen pour le développement rural (2017-20), du projet pilote dédié aux Smart Eco-social Villages (2018-19) et de l'initiative les 1ère et 2ème

actions préparatoires pour les territoires ruraux intelligents au 21ème siècle (2019-22 et 2020-23) appelées respectivement projets Smart Rural 21 et Smart Rural 27. Le projet Smart Rural 21 visait à promouvoir l'adoption du concept de villages intelligents dans toute l'UE, tant au niveau local (communauté rurale) qu'au niveau de l'élaboration des politiques. Il a aidé 21 villages en Europe à relever les défis du 21e siècle et à saisir les opportunités en développant et en mettant en œuvre des stratégies de villages intelligents.

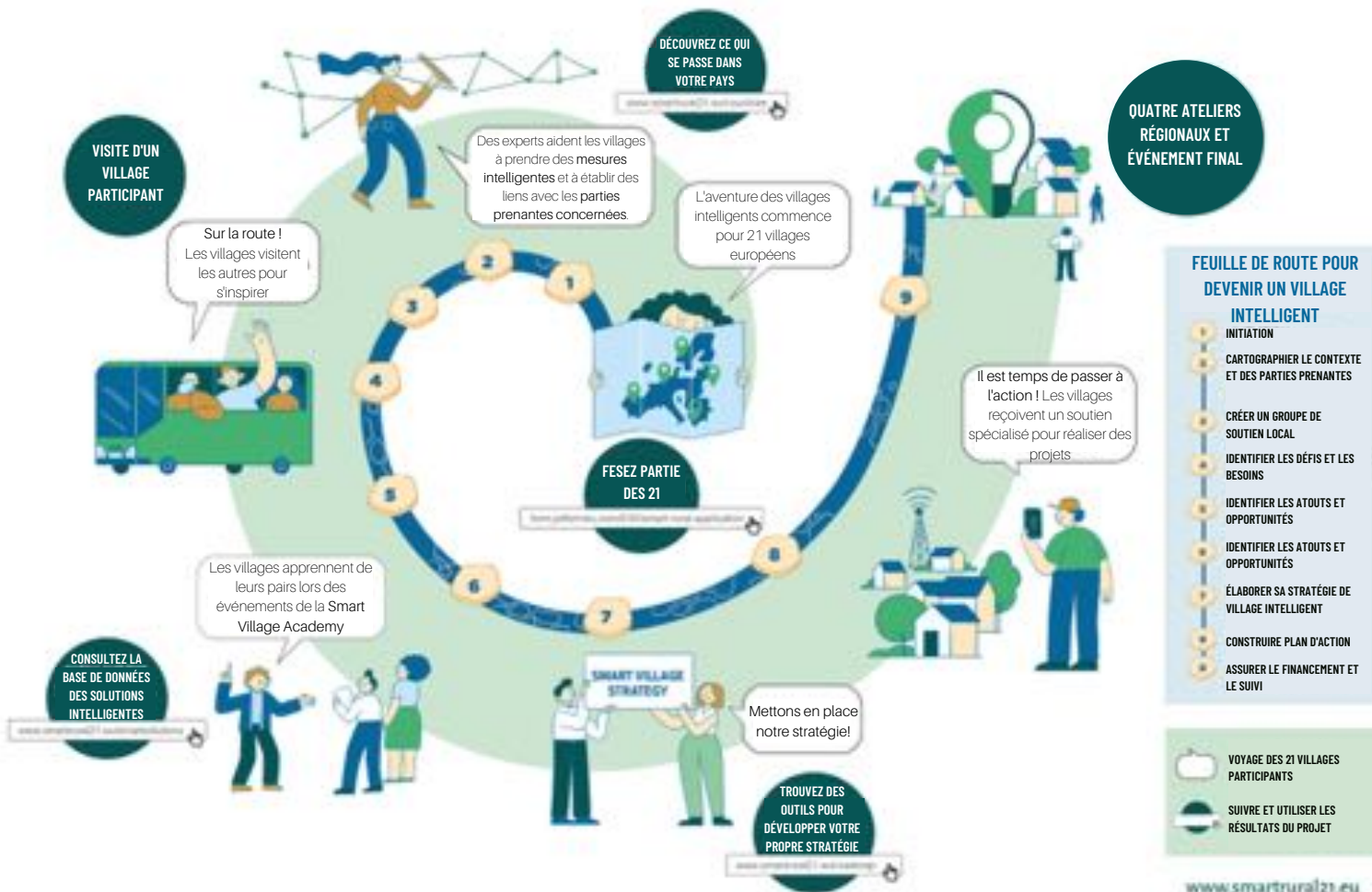
**FURNIR UNE ASSISTANCE TECHNIQUE CIBLÉE
AUX COMMUNAUTÉS RURALES**

**ANALYSER LES APPROCHES DE LA MISE EN ŒUVRE DE LA
STRATÉGIE 'SMART VILLAGE' ET EN TIRER LES LEÇONS.**

**ASSURER LA COOPÉRATION ET L'ÉCHANGE
D'EXPERIENCES**

**CONTRIBUER AU CIBLAGE DES INTERVENTIONS DE
LA POLITIQUE DES VILLAGES INTELLIGENTS**

LE VOYAGE POUR DEVENIR UN VILLAGE INTELLIGENT



1 SÉLECTION DES VILLAGES



Cinq villages ont été présélectionnés avant le début du projet. La sélection de 16 autres villages s'est faite par le biais d'un **appel à candidatures ouvert** à travers l'Europe au début de 2020. Jusqu'à la date limite, 736 candidatures ont été reçues dans toute l'Europe.

Pour répondre au grand intérêt suscité par le projet, le processus "Come Along !" a été lancé afin de permettre à quelque 200 autres villages intéressés de s'engager dans le processus "Smart Rural 21".

Critères de sélection

Principaux critères

- Niveau de cohérence : qualité de la logique d'intervention stratégique
- Niveau de motivation
- Niveau de capacité humaine
- Valeur ajoutée attendue

Critères secondaires

- Niveau de développement technique et physique
- Potentiel d'innovation
- Intention de coopérer
- Niveau de transférabilité

Critères transversaux

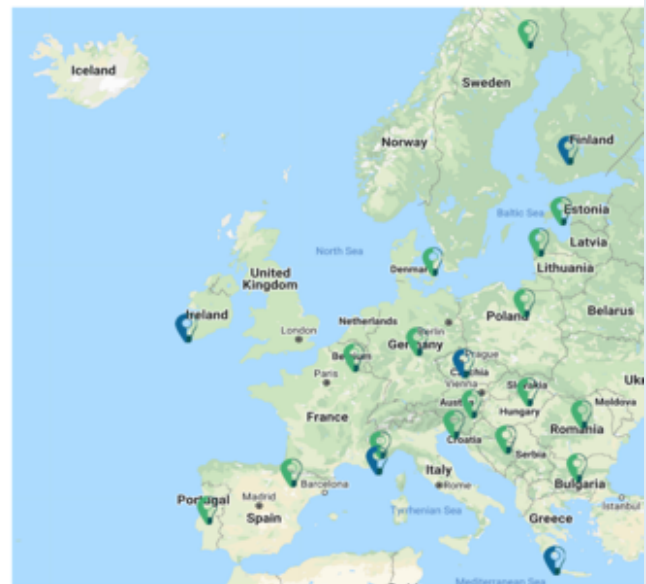
équilibre thématique et géographique

Villages sélectionnés

- Alsunga (Latvia)
- Ansó (Spain)
- Babina Greda (Croatia)
- Brestovo (Bulgaria)
- Ostana (Italy)
- Penela (Portugal)
- Profondeville (Belgium)
- Remetea (Romania)
- Šentvidska Gora (Slovenia)
- Solstedt (Germany)
- Stanz im Mürztal (Austria)
- Tomaszyn (Poland)
- Torup (Denmark)
- Uppony (Hungary)
- Virtsu (Estonia)
- Vuollerim (Sweden)

Villages présélectionnés

- Mukařov (Czechia)
- Dingle (Ireland)
- Mouans-Sartoux (France)
- Kythera (Greece)
- Raudanmaa (Finland)





2 ÉLABORATION DES STRATÉGIES

La stratégie des villages intelligents est au cœur du concept des villages intelligents. Selon la définition développée par le projet pilote dédié aux Smart Eco-social Villages financé par l'UE, les Smart Villages "s'appuient sur une approche participative pour développer et mettre en œuvre leurs stratégies visant à améliorer leurs conditions économiques, sociales et environnementales". Les stratégies intelligentes comprennent une logique d'intervention claire et des actions intelligentes planifiées.

Les 21 villages sélectionnés (et 19 parmi les villages Come Along !) ont développé leurs stratégies de villages intelligents avec le soutien d'experts du projet (à chaque fois que cela a été demandé).

Les villages ont reçu des conseils sur le développement de la stratégie et un modèle de stratégie qu'ils pouvaient utiliser de manière facultative. Des leçons ont été tirées du suivi du développement et de la mise en œuvre de la stratégie.



Éléments essentiels du modèle de stratégie pour les villages intelligents

- Contexte
- Caractéristiques clés du village
- Logique d'intervention : objectifs, forces – faiblesses – opportunités, actions intelligentes prévues
- Gestion et suivi
- Engagement des parties prenantes dans le développement de la stratégie



3 ACTIONS PILOTES INTELLIGENTES



Le projet Smart Rural 21 a fourni un soutien technique pour la mise en œuvre de la stratégie à des villages sélectionnés par le biais de journées d'experts spécialisés. Cet appui a toujours été adapté aux besoins du village et planifié avec les représentants du village. Le projet a soutenu un large éventail d'actions telles que: formation à la programmation pour les jeunes (Alsunga – Lettonie), engagement des jeunes (Mukařov – République tchèque), planification de la

réhabilitation des anciens bâtiments et sites ou de nouveaux bâtiments et sites à usage communautaire (Ansó – Espagne, Raudanmaa – Finlande, Šentviška Gora Plateau – Slovénie, Virtsu – Estonie, Uppony – Hongrie), formation des agriculteurs à la production biologique (Babina Greda – Croatie), soutien à la planification des services de (e-)santé et de (e-)soins (Cumeeira/Penela – Portugal, Dingle – Irlande, Sollstedt – Allemagne), utilisation de solutions agricoles intelligentes (Kythera – Grèce), planification de solutions de mobilité intelligentes (Ostana – Italie), création d'une communauté énergétique (Stanz im Mürztal), application communautaire (Torup – Danemark), planification de la construction d'éco-bâtiments (idée de Earthship) (Tomaszyn – Pologne).



Raudanmaa (Finland)



4 TESTS EN CONDITIONS RÉELLES

Trois villages ont reçu un soutien supplémentaire **pour la mise en œuvre concrète** de leurs stratégies :

- **Stanz (Autriche)** : Le projet Smart Rural 21 a contribué à la planification de **l'infrastructure et du cadre organisationnel de la Communauté des énergies renouvelables**, en combinant innovation sociale (engagement des parties prenantes et monnaie locale) et développement technologique basé sur la technologie blockchain & un système de jetons.
- **Tomaszyn (Pologne)** : A expérimenté diverses méthodes de **production agricole durables et intelligentes, et a exploré une construction d'éco-bâtiment**. Tomaszyn élabore des plans régénératifs pour le village, notamment un plan de paysage, un plan de pâturage régénératif pour les animaux, une localisation de l'agroforêt, un plan de production régénérative des cultures et des champs et un parcours éducatif.
- **Ferraria de São João - Penela (Portugal)** : Une série d'actions a été soutenue pour favoriser des pratiques innovantes dans la gestion des chèvres et des forêts afin de prévenir les incendies, Cela implique l'utilisation de l'économie numérique, à travers l'amélioration de la plateforme « FarmReal » et l'évolution de l'action communautaire en matière d'écologie et de tourisme.

Roadmap steps



Tomaszyn (Pologne)

5 RENFORCEMENT DES CAPACITÉS ET ÉCHANGES



Le projet Smart Rural 21 a soutenu l'échange d'expériences entre les parties prenantes, en mettant l'accent sur l'apprentissage entre pairs au sein des communautés locales. Deux événements de la Smart Village Academy ont été organisés en ligne pour soutenir le développement de stratégies et la mise en œuvre d'actions intelligentes (y compris les options de financement).

Des sessions régulières de "Smart Rural Community Café" ont permis de découvrir l'approche globale intelligente d'une communauté, chaque fois suivie d'une discussion informelle ("autour d'un café matinal").

Des outils en ligne, tels que la base de données des solutions intelligentes et la boîte à outils de la feuille de route, ont fourni aux communautés intéressées des idées, des méthodes et des approches pratiques pour concevoir et mettre en œuvre des stratégies et des solutions pour les villages intelligents.

Enfin, au cours de la seconde moitié du projet – lorsque la situation de Covid-19 le permettait déjà – une série de visites croisées a été organisée et soutenue financièrement pour :

- Tomaszyn – Pologne
- Stanz – Autriche
- Torup – Danemark
- Mukařov – République tchèque
- Ansó – Espagne
- Ostana – Italie
- Alsunga – Lettonie
- Virtsu – Estonie
- Remetea – Roumanie
- Visites mutuelles entre Raudanma – Finlande et le Plateau de Šentviška Gora – Slovénie



Ostana visite croisée de l'Italie



6 POLITIQUES DE SOUTIEN

Les politiques relatives au soutien aux projets intelligents ont été examinés dans chaque État membre* et, sur la base des informations recueillies, des "des pages dédiées à chaque pays ont été créées afin d'explicitier le soutien apporté aux villages intelligents via la PAC, la politique de cohésion et au-delà.

Une analyse des politiques a été réalisée afin d'examiner l'état des lieux à travers l'Europe, y compris l'identification et l'analyse de cas de politiques sélectionnées. Un groupe de travail politique a été mis en place avec la participation des autorités de gestion de la PAC, des réseaux ruraux nationaux et d'autres parties prenantes afin de sélectionner et d'analyser des exemples de politiques ou d'appel à projets dotés d'une dimension smart village. Quatre études de cas ont été élaborées en détail :

- Appel à projets "Territoires intelligents et durables", Région Bourgogne-Franche-Comté (France)
- Appel à projets innovants "Territoire intelligent" Wallonie (Belgique)

- Méthodologie du camp d'innovation (Finlande)
- Programme national "Smart Villages" (Estonie)

La seconde Action Préparatoire concernant les Zones Rurales "Intelligentes" (Smart) de 21e Siècle (2021-2023) – Smart Rural 27 – a été développé à partir de l'expérience du projet Smart Rural 21. Elle vise à mettre en place un cadre pour le soutien efficace des villages intelligents que ce soit au niveau local ou au niveau de l'élaboration des politiques publiques. Ceci inclut une analyse du soutien donné aux Smart Villages dans les plans stratégiques nationaux de la PAC 2023-2027 .



*Il faut noter qu'à l'heure actuelle, les plans stratégiques de la PAC n'ont pas encore été rendus publics.

SMART RURAL 21 LEÇONS

1. Il n'y a pas de parcours intelligent unique : il n'existe pas de corrélation entre le type de territoire et le parcours du village intelligent.
2. Le terme "village" a une signification différente selon le contexte national.
3. L'échange d'expériences doit être facilité en mettant l'accent sur l'apprentissage entre pairs et l'apprentissage pratique.
4. Des thèmes d'intérêt commun émergent des différents contextes de villages.
5. L'engagement des jeunes nécessite des approches innovantes.
6. Il faut tenir compte des spécificités des modèles de gouvernance locaux dans le soutien aux communautés rurales.
7. Les dirigeants élus apportent la légitimité mais doivent également établir la confiance.
8. Il est utile d'encourager la collaboration avec les professionnels locaux et les personnes influentes.
9. Reconnaître davantage le pouvoir de l'autonomie locale est crucial.
10. Tenir compte de la situation des villages avant d'avoir des attentes trop élevées en matière d'approche participative.
11. De nombreux plans et stratégies locaux existent sur le papier, mais la réflexion stratégique à plus long terme fait toujours défaut.
12. Le soutien à la planification stratégique est nécessaire dans les communautés locales
13. Il est difficile de maintenir l'engagement dans les actions.
14. Une forte présence locale est nécessaire pour soutenir l'engagement local.
15. L'innovation est l'un des aspects clés qui distingue l'approche des villages intelligents.
16. Les villages doivent bénéficier de l'expertise de spécialistes pour réaliser des actions innovantes.
17. Il est nécessaire de laisser les villages décider de l'expertise dont ils ont besoin.
18. De nouvelles solutions "révélatrices" sont nécessaires pour échapper dépendance de trajectoire
19. Un cadre de soutien politique clair et ciblé pour les villages intelligents serait crucial.
20. Les financements alternatifs doivent être encouragés.
21. La vision rurale à long terme offre un cadre utile pour les villages intelligents.

Source : Rapport sur les modèles de villages Smart Rural 21 et rapport final

L'Action préparatoire concernant les zones rurales intelligentes du 21e siècle (AGRI-2019-409) est soutenue par le :



Cette publication a été réalisée dans le cadre d'un contrat (n° AGRI-2019-409) avec l'Union et les opinions exprimées sont celles du contractant uniquement et ne représentent pas la position officielle des autorités contractantes.

@2023

Photos Copyright SR21 villages & Canva

Catalogue Number: KF-09-23-012-FR-N
ISBN: 978-92-76-98608-9
DOI: 10.2762/745086

Auteur principal : Edina Ocsko (Groupe E40)

Projet coordonné par :



www.e40.eu